



AMSTERDAM-  
AMSTELLAND

# Managementrapportage Veilig Thuis Amsterdam-Amstelland

Derde kwartaal 2016

# Inhoud

<b>1 Leeswijzer</b>	<b>3</b>
<b>2 Samenvatting</b>	<b>4</b>
<b>3 Instroom</b>	<b>5</b>
3.1 Adviesvragen	6
3.2 Meldingen	9
3.2.1 Meldingen van huishoudens met kinderen	9
3.2.2 Meldingen van huishoudens zonder kinderen	12
<b>4 Doorlooptijden triage en onderzoek</b>	<b>14</b>
4.1 Triagebesluiten	14
4.2 Doorlooptijden triage	15
4.3 Doorlooptijden onderzoek	15
<b>5 Uitstroom</b>	<b>17</b>

# 1 Leeswijzer

In deze kwartaalrapportage wordt een beschrijving gegeven van de ontwikkelingen van Veilig Thuis regio Amsterdam-Amstelland in het **derde kwartaal 2016**. Deze gegevens zijn wettelijk voorgeschreven in het CBS informatieprotocol. Dit betekent dat de indelingen/categorieën in de rapportage soms niet helemaal aansluiten bij de situatie van de regio Amsterdam en vaak algemener zijn geformuleerd. In hoofdstuk twee worden de belangrijkste resultaten samengevat. Het derde hoofdstuk beschrijft het aantal adviezen en meldingen die in het derde kwartaal behandeld zijn. Hoofdstuk vier gaat in op de uitstroom. In hoofdstuk vijf wordt een overzicht gegeven van de doorlooptijden.

## 2 Samenvatting

Hieronder volgt een opsomming van de belangrijkste punten uit deze rapportage:

### **Instroom**

- In het derde kwartaal zijn 1098 adviesvragen en 1717 meldingen binnengekomen. Het aantal adviesvragen is met 3% licht gedaald. Het aantal meldingen laat daarentegen een stijging zien van 8% t.o.v. het vorige kwartaal.

### **Adviesvragen**

- Meer dan de helft (54%) van de adviesvragen komt van professionals. We zien een toename van adviesvragen vanuit het ziekenhuis, medewerker jeugdhulpaanbieder en van de politie.
- Het aandeel adviesvragen van burgers laat vanaf het eerste kwartaal een stijging zien; van 34% tot 38% in het derde kwartaal.

### **Meldingen van huishoudens met kinderen**

- Het aandeel meldingen vanuit burgers is bijna verdubbeld ten opzichte van het tweede kwartaal. Deze stijging is te danken aan de toename van meldingen door buurtbewoners.
- 65% van de meldingen betreft kindermishandeling, meer dan een derde (ex-) partnergeweld. Dit beeld is vergelijkbaar met de vorige kwartalen.

### **Meldingen van huishoudens zonder kinderen**

- Negen op de tien meldingen komt van de politie (91%).
- In 60% van de gevallen is (ex-)partnergeweld de aanleiding om te melden.
- 62% van de meldingen betreft psychische geweld; 41% lichamelijke mishandeling.

### **Doorlooptijden**

- Gemiddeld 79% van de triagebesluiten in het derde kwartaal is binnen 5 werkdagen afgerond tegen 68% in het tweede kwartaal.
- Van de afgeronde onderzoeken heeft 50,1% een doorlooptijd van maximaal 10 weken tegen 48% in het tweede kwartaal.

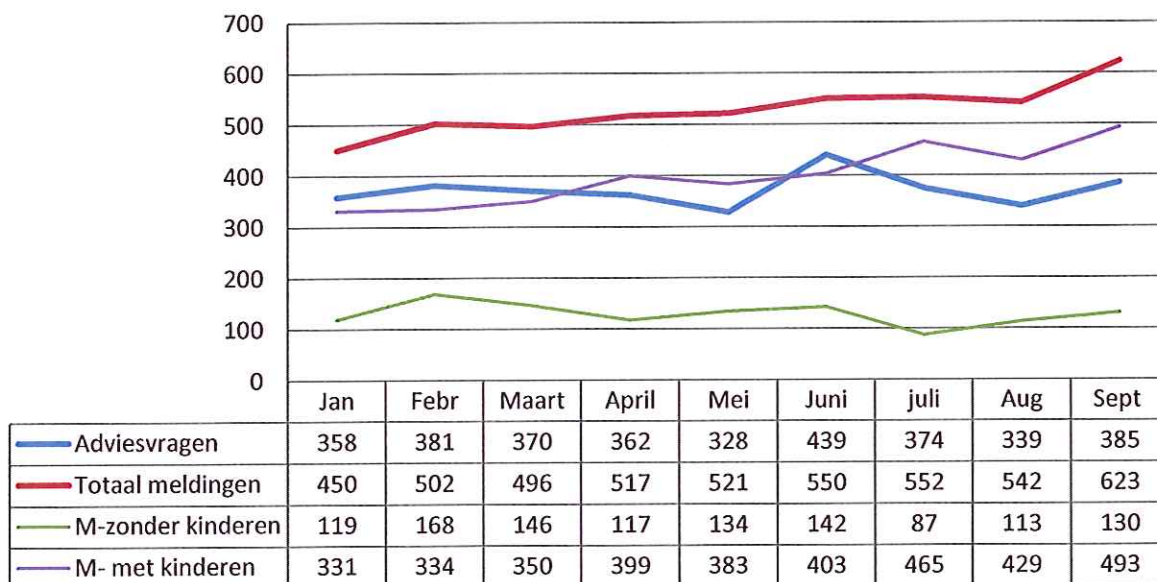
### **Uitstroom**

- In het derde kwartaal zijn 1774 casussen door Veilig Thuis afgerond.
- 63% van de uitstroom wordt doorverwezen naar een vervolghulpverleningstraject.
- Hiervan wordt in 63% van de gevallen verwezen naar een reeds betrokken hulpverlener
- In 34% van de vervolgtrajecten is de overdracht naar een gecertificeerde instelling. Dit is vergelijkbaar met de vorige kwartalen.

### 3 Instroom

Hieronder wordt een beschrijving gegeven van de instroom van adviezen en meldingen in het derde kwartaal 2016. Voor de binnengekomen meldingen maken we een verdeling tussen meldingen van huishoudens mét kinderen en huishoudens zonder kinderen. Er wordt een onderscheid gemaakt naar adviesvrager/melder, aantallen naar gemeente en aanleiding om contact op te nemen of te melden.

**Figuur 1:** Instroom adviezen en meldingen

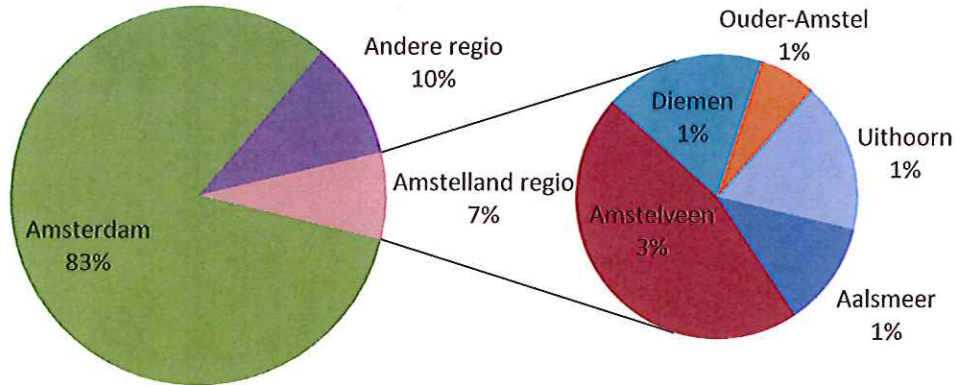


In figuur 1 is te zien dat in het derde kwartaal 1098 adviesvragen en 1717 meldingen zijn binnengekomen. Het totaal aantal adviesvragen is met 3% licht gedaald ten opzichte van het tweede kwartaal. De stijgende trend van de binnengekomen meldingen zet door. Vooral in de maand september is de instroom met 15% sterk gestegen ten opzichte van augustus.

### 3.1 Adviesvragen

In figuur 2 is de verdeling van het aantal adviesvragen per gemeente weergegeven. Vergelijken met het tweede kwartaal is voornamelijk de instroom vanuit Amsterdam gedaald.

Figuur 2: Instroom adviesvragen naar gemeente



#### Adviesvragers

Tabel 1 laat het overzicht zien van de diverse adviesvragers. Meer dan de helft (54%) van de adviesvragen komt van professionals. We zien een toename van adviesvragen vanuit het ziekenhuis, medewerker jeugdhulpaanbieder en van de politie. Opvallend is de halvering in het aandeel adviesvragen vanuit het onderwijs t.o.v. tweede kwartaal. De zomervakantie kan een verklaring zijn voor deze daling. Bijna vier op de tien van alle adviesvragen komen van burgers. Het aandeel adviesvragen van burgers laat vanaf het eerste kwartaal een stijging zien; van 34% tot 38% in het derde kwartaal. We zien dat in het derde kwartaal het aantal adviesvragen van minderjarigen bijna verdrievoudigd is ten opzichte van het tweede kwartaal.

Tabel 1: Hoedanigheid van de adviesvrager<sup>1</sup>

Hoedanigheid adviesvrager	Q1 %	Q2 %	Q3 %
<b>Professional</b>			
Arts of verpleegkundige ziekenhuis / spoedeisende hulp	8,1	7,6	9,5
Huisarts of praktijkondersteuner	5,6	4,9	5,2
Medewerker jeugdhulpaanbieder	3,5	3,1	5,0
Lid ZAT-team school, leerkracht, directeur	7,5	9,2	4,6
Medewerker wijkteam	4,1	2,9	3,1
Arts of verpleegkundige jeugdgezondheidszorg	3,5	3,8	2,9
Medewerker bij gemeente, overig	3,5	3,6	2,8
Medewerker andere Veilig Thuis	2	2	2,6
Politie	1,2	1,2	2,5
Medewerker maatschappelijk werk / welzijnsorganisatie	2,7	3,2	1,8
Professional / vrijwilliger kinderopvang of peuterspeelzaal	1,2	1,6	1,0
GZ-psycholoog (zelfstandig)	1,2	1,2	1,0
Medewerker vrouwenopvang	0,6	0,5	1,0
Psychiater	1,3	0,9	0,8
Medewerker gecertificeerde instelling	0,9	0,8	0,8
Vrijwilliger van vrijwilligersorganisatie	0,3	0	0,4
Professional van vrijwilligersorganisatie	0,1	0,3	0,2
Medewerker thuiszorg	0,0	0,0	0,2
Geriatr	0,1	0	0,1
Leerplichtambtenaar	0,2	0,3	0,0
Professional anders dan bovenstaande	8,9	9,7	8,7
<b>Geen professional</b>			
Direct betrokkene, volwassen slachtoffer	10,7	13,8	13,0
Familielid van direct betrokkene	11	9,2	8,7
Buurtbewoner	5,6	6,9	7,2
Persoon behorend tot het sociale netwerk	4,2	4,5	4,3
Direct betrokkene, kind	0,8	1,3	3,6
Direct betrokkene, pleger	1,5	1,0	1,5
Onbekend/ anders	9,9	6,6	7,4
<b>Totaal</b>	<b>100</b>	<b>100</b>	<b>100</b>

<sup>1</sup> De registratiemogelijkheden voor de hoedanigheid melder is afkomstig uit het landelijk Informatieprotocol Beleidsinformatie AMHK welke opgesteld is om beleidsinformatie zo adequaat mogelijk te registreren voor het verplichte vertrekking van informatie aan het centraal bureau voor de statistiek (CBS).

**Tabel 2: Aanleiding adviesvraag**

Aanleiding tot contact VT	Q1 %	Q2 %	Q3 %
Kindermishandeling, anders*	61,5	60,5	58,6
Huiselijk geweld, anders	22,4	22,9	26,9
(Ex-)partnergeweld	19,0	18,7	21,1
Vechtscheiding	8,5	7,1	8,0
Kindcheck	6,5	5,8	7,8
Oudermishandeling geweld tegen ouders	2,4	3,5	2,5
Ouderenmishandeling en ontspoorde zorg	2,9	2,4	1,9
Eergerelateerd geweld	0,5	0,6	1,3
Huwelijksdwang en achterlating	0,2	0,4	0,9

\* Het CBS onderscheidt twee specifieke categorieën binnen de kindermishandeling (als gevolg van kindcheck of vechtscheiding). Met 'anders' wordt alle andere vormen van kindermishandeling bedoeld

**Tabel 3: Aard van het geweld of mishandeling**

Aard van het geweld/ mishandeling	Q1 %	Q2 %	Q3 %
Psychisch geweld	32,4	32,5	33,8
Pedagogische verwaarlozing	32,7	34,4	33,2
Lichamelijke mishandeling	28,3	28,6	23,1
Getuige van geweld in gezin	14,3	13,9	18,0
Lichamelijke verwaarlozing	7,5	8,2	8,0
Seksueel misbruik	6,6	7,3	7,4
Affectieve verwaarlozing	6,9	6,3	6,5
Pediatric Condition Falsification	1,2	0,3	1,2
Financiële uitbuiting	1,4	1,5	0,5
Vrouwelijke genitale verminking	0,3	0,1	0,1
Anders	27,1	26,9	32,5

\*Meerdere vormen van geweld per advies mogelijk

**Waarover wordt advies gevraagd?**

Zes op de tien vragen betreft advies over kindermishandeling, een kwart over huiselijk geweld zo blijkt uit tabel 2. Een derde van de adviesvragen gaat over psychisch geweld of pedagogische verwaarlozing, dit is vergelijkbaar met de vorige kwartalen. Er zijn relatief meer vragen binnengekomen over getuige van geweld in het gezin (van 14% naar 18%).

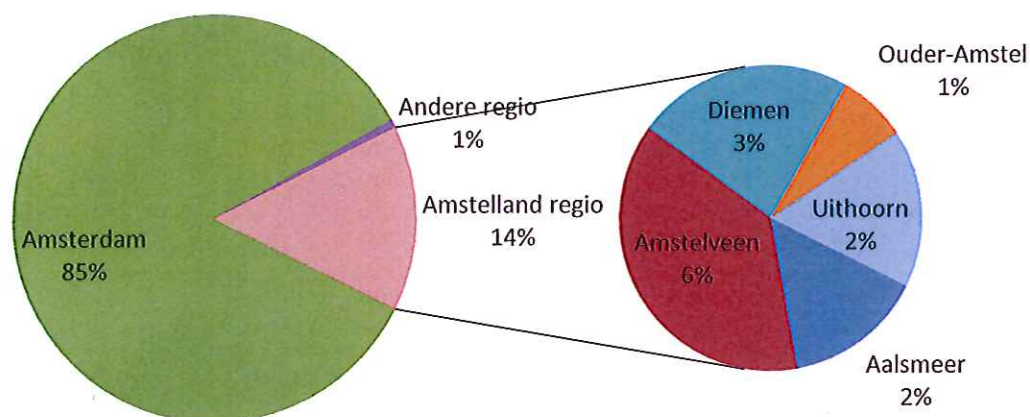


## 3.2 Meldingen

In het volgende hoofdstuk wordt een beschrijving gegeven van de instroom van meldingen. We maken een onderscheid in meldingen van huishoudens met kinderen en huishoudens zonder kinderen. We beschrijven wie de melder is en wat de aanleiding is om bij Veilig Thuis te melden.

### 3.2.1 Meldingen van huishoudens met kinderen

Figuur 3: Instroom meldingen van huishoudens met kinderen



Per kwartaal stijgt het aandeel meldingen van huishoudens met kinderen. Van 70% in het eerste kwartaal naar 79% in het derde kwartaal. Deze stijging laat zich in alle gemeenten zien, al stijgt het aandeel vanuit de regiogemeenten iets harder dan de gemeente Amsterdam.

#### Wie melden er bij Veilig Thuis?

In het derde kwartaal is in 78% van de gevallen de politie de melder. In 12% van de gevallen komt de melding van overige professionals, wat vergelijkbaar is met het vorige kwartaal. Daarentegen is het aandeel vanuit burgers is bijna verdubbeld ten opzichte van het tweede kwartaal. Deze stijging is te danken aan de toename van meldingen door buurtbewoners in het derde kwartaal. Verder zien we dat er geen meldingen zijn geregistreerd vanuit leerplichtambtenaren en wijkteammedewerkers.

Tabel 4: Hoedanigheid melder

Hoedanigheid melder	Q1 %	Q2 %	Q3 %
<b>Professional</b>			
Politie	75,9	80,9	78,3
Medewerker bij gemeente, overig	0,8	0,8	1,8
Arts of verpleegkundige ziekenhuis / spoedeisende hulp	1,8	1,8	1,7
Medewerker andere Veilig Thuis	1	0,8	1,7
Lid ZAT-team school, leerkracht, directeur	2,3	2,9	1,4
Medewerker jeugdhulpaanbieder	1,5	0,8	0,9
Medewerker vrouwenopvang	0,2	0,3	0,6
Huisarts of praktijkondersteuner	0,5	0,5	0,5
Medewerker maatschappelijk werk / welzijnsorganisatie	0,6	1,2	0,4
Psychiater	0,3	0,1	0,4
Arts of verpleegkundige jeugdgezondheidszorg	0,8	0,5	0,4
Professional / vrijwilliger kinderopvang of peuterspeelzaal	0,4	0,2	0,2
Medewerker gecertificeerde instelling	0	0,3	0,1
GZ-psycholoog (zelfstandig)	0,2	0,1	0,1
Vrijwilliger van vrijwilligersorganisatie	0	0	0,1
Medewerker wijkteam	0,5	0,1	0,0
Leerplichtambtenaar	0,3	0,1	0,0
Professional anders dan bovenstaande	3,9	2,1	2,0
<b>Geen professional</b>			
Buurtbewoner	1,6	1,2	3,3
Familielid van direct betrokkene	0,7	0,8	1,3
Persoon behorend tot het sociale netwerk	0,7	0,8	0,7
Direct betrokkene, kind	0,2	0,5	0,4
Direct betrokkene, volwassen slachtoffer	0,3	0,4	0,6
Direct betrokkene, pleger	0	0	0,1
Onbekend/ anders	5,6	2,9	3,2
<b>Totaal</b>	<b>100</b>	<b>100</b>	<b>100</b>

**Tabel 5: Aanleiding melding**

Aanleiding tot contact VT	Q1 %	Q2 %	Q3 %
Kindermishandeling, anders*	57,2	63,0	65,1
(Ex-)partnergeweld	33,6	35,3	35,3
Huiselijk geweld	28,7	27,7	27,8
Vechtscheiding	5,0	5,4	4,9
Oudermishandeling geweld tegen ouders	3,8	3,0	3,7
Kindcheck	2,5	4,4	2,5
Eergerelateerd geweld	0,6	0,3	0,8
Ouderenmishandeling en ontspoorde zorg	0,3	0,2	0,2
Huwelijksdwang en achterlating	0,2	0,0	0,2

\*Meerdere aanleidingen per melding mogelijk

**Tabel 6: Aard van het geweld of mishandeling van de melding**

Aard van het geweld/mishandeling	Q1 %	Q2 %	Q3 %
Psychisch geweld	42,5	45,6	51,4
Pedagogische verwaarlozing	31,5	33,7	34,7
Getuige van geweld in gezin	30,5	30,6	34,2
Lichamelijke mishandeling	28,9	33,0	27,8
Lichamelijke verwaarlozing	5,4	5,3	4,5
Affectieve verwaarlozing	1,5	2,5	4,5
Seksueel misbruik	4,2	3,4	1,8
Financiële uitbuiting	0,0	0,1	0,1
Vrouwelijke genitale verminking	0,1	0,0	0,1
Pediatric Condition Falsification	0,3	0,2	0,0
Anders	25,7	31,2	29,8

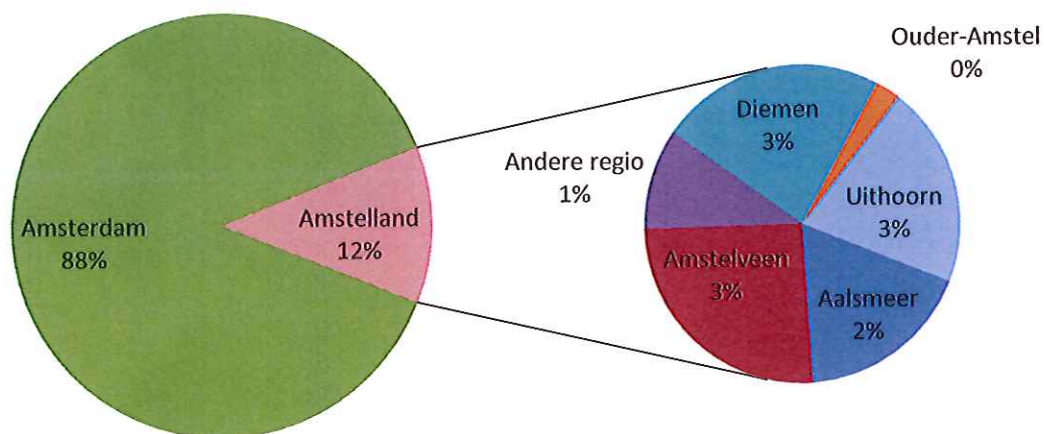
\*Meerdere vormen van geweld per melding mogelijk

### Aanleiding en aard geweld

In tabel 5 is te zien dat 65% van de meldingen kindermishandeling betreft, meer dan een derde (ex-) partnergeweld. Dit beeld is vergelijkbaar met de vorige kwartalen. De kindcheck is echter minder toegepast. In meer dan de helft van de meldingen betreft het psychisch geweld, zie tabel 6. Een derde van gevallen gaat over pedagogische verwaarlozing en het getuige zijn van huiselijk geweld.

### 3.2.2 Meldingen van huishoudens zonder kinderen

Figuur 4: Instroom meldingen huishoudens zonder kinderen naar gemeente



Tabel 7: Hoedanigheid melder huiselijk geweld

Hoedanigheid melder	Q1 %	Q2 %	Q3 %
<b>Professional</b>			
Politie	75,3	95,9	91,2
Medewerker andere Veilig Thuis	0,5	1,5	2,7
Medewerker thuiszorg	0	0	0,6
Arts of verpleegkundige jeugdgezondheidszorg	0,3	0,3	0,3
GZ-psycholoog (zelfstandig)	0	0	0,3
Medewerker bij gemeente, overig	0	0	0,3
Huisarts of praktijkondersteuner	0,3	0	0,0
Professional anders dan bovenstaande	0,3	0,3	0,6
<b>Geen professional</b>			
Direct betrokkene, volwassen slachtoffer	0,3	0,5	0,6
Familielid van direct betrokkene	1	0,3	0,6
Buurtbewoner	0,5	0,8	0,3
Direct betrokkene, kind	0	0,3	0,0
Onbekend/ anders	21,5	0,3	2,4
<b>Totaal</b>	<b>100</b>	<b>100</b>	<b>100</b>

**Tabel 8: Aanleiding melding huiselijk geweld.**

Aanleiding melding	Q1 %	Q2 %	Q3 %
(Ex-)partnergeweld	47,5	60,1	59,7
Huiselijk geweld	25,5	35,9	35,5
Oudermishandeling geweld tegen ouders	7,3	7,9	7,6
Ouderenmishandeling en ontspoorde zorg	2,1	2,5	4,2
Eergerelateerd geweld	0,3	1,0	0,0
Huwelijksdwang en achterlating	0,0	0,5	0,0

\*Meerdere aanleidingen per melding mogelijk

**Tabel 9: Aard van het geweld of mishandeling van de melding**

Aard van het geweld/ mishandeling	Q1 %	Q2 %	Q3 %
Psychisch geweld	46,7	60,6	62,1
Lichamelijke mishandeling	35,4	43,3	40,9
Getuige van geweld in gezin	2,9	5,3	2,7
Financiële uitbuiting	1,6	0,3	2,7
Lichamelijke verwaarlozing	0,8	0,8	1,2
Seksueel misbruik	1,0	1,3	0,6
Vrouwelijke genitale verminking	0,0	0,3	0,0
Anders	17,1	26,2	30,6

\*Meerdere vormen van geweld per melding mogelijk

### Kenmerken meldingen huishoudens zonder kinderen

Het aandeel meldingen van huishoudens zonder kinderen is vanuit alle gemeenten gedaald.

Bijna alle meldingen van huishoudens zonder kinderen worden gemeld door de politie (91%). We zien geen grote veranderingen met voorgaande kwartalen. Zes op de meldingen betreft (ex-)partnergeweld. Indien gemeld wordt gaat het in 62% van de meldingen om psychisch geweld en in 41% om lichamelijke mishandeling.

## 4 Doorlooptijden triage en onderzoek

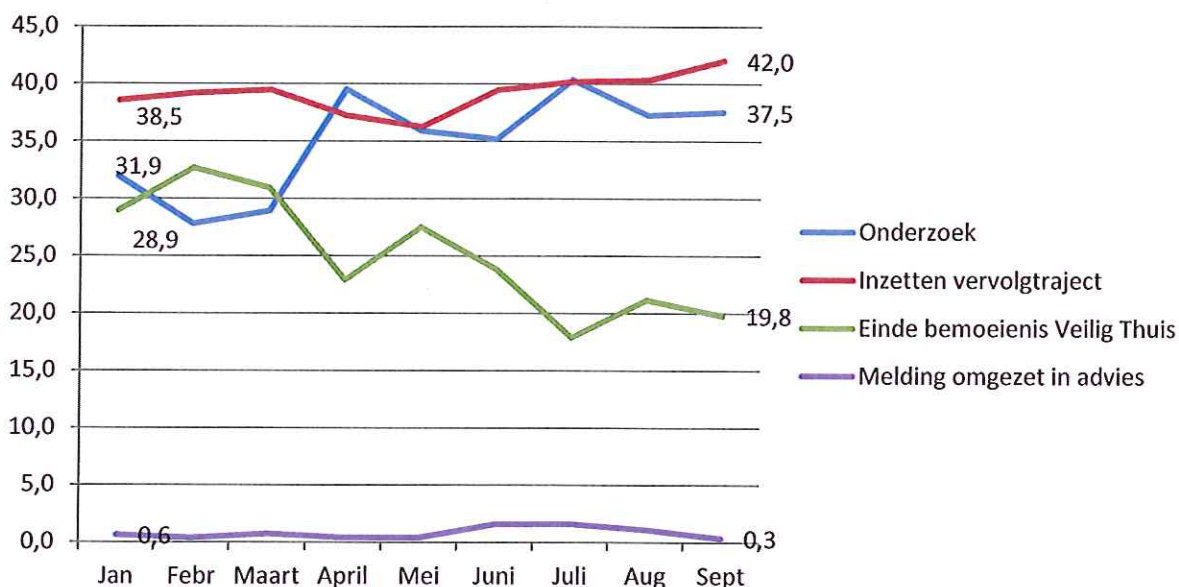
Alle meldingen die bij Veilig Thuis binnenkomen worden beoordeeld op spoed. De zaken die onmiddellijk een onderzoek en interventie vragen, de spoedmeldingen, worden binnen 2 uur opgepakt en kennen geen wachttijd. Alle meldingen, niet zijnde spoed, komen in de postbus. Hier wordt de melding met beschikbare informatie verrijkt en wordt een besluit genomen over het vervolg van de melding. De triage wordt zo spoedig mogelijk afgerond. De wettelijke eis is dat dit binnen 5 werkdagen gebeurt. De triage wordt door het frontoffice van Veilig Thuis uitgevoerd.

Na triage kan besloten worden de meldingen door te verwijzen naar bijvoorbeeld een lokale wijkteam of een Gecertificeerde Instelling (GI). Ook kan besloten worden dat de melding nader onderzoek van Veilig Thuis vraagt. Deze zaken komen op de uitdeellijst voor onderzoek. De maximale doorlooptijd van een onderzoek is wettelijk gesteld op 10 weken na triage.

In dit hoofdstuk wordt inzicht gegeven in de doorlooptijden voor triage en onderzoek. Het gaat hierbij om momentopnamen, dus de hoeveelheid op een specifieke peildatum. De cijfers zijn daarom niet 1 op 1 te vergelijken met de cijfers uit de instroom.

### 4.1 Triagebesluiten

Figuur 5: Aandeel en type triagebesluiten per maand



### Triagebesluiten

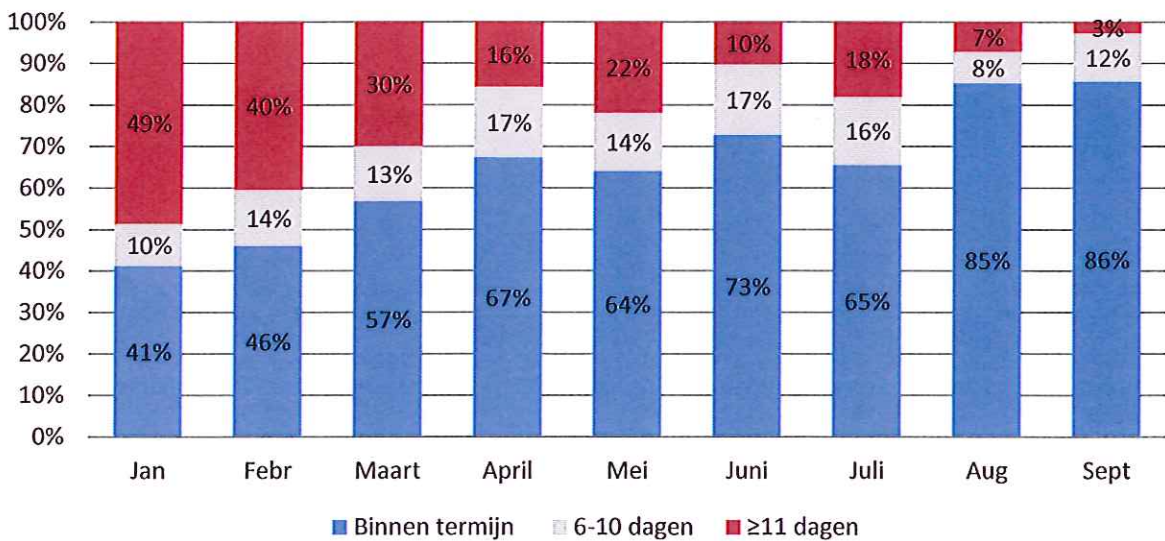
In figuur 5 wordt een overzicht gegeven van het aandeel van de verschillende type triagebesluiten per maand. Rekening gehouden met het aantal binnengekomen meldingen zien we dat er ten opzichte van het begin van 2016 vaker besloten wordt direct een vervolgtraject in te zetten (van 38,5% naar 42%) en vaker een onderzoek wordt gestart (32% naar 38%).

## 4.2 Doorlooptijden triage

### Doorlooptijden

In figuur 7 is per maand de doorlooptijd te zien tussen binnenkomst van de melding en het triagebesluit in werkdagen. Het aandeel triagebesluiten dat binnen de wettelijke termijn van 5 werkdagen is afgerond blijft toenemen. Van gemiddeld 68% in het tweede kwartaal tot 79% in het derde kwartaal. Sinds januari is het percentage meer dan verdubbeld.

Figuur 7: Doorlooptijden triage in werkdagen (wettelijke termijn is 5 werkdagen)



## 4.3 Doorlooptijden onderzoek

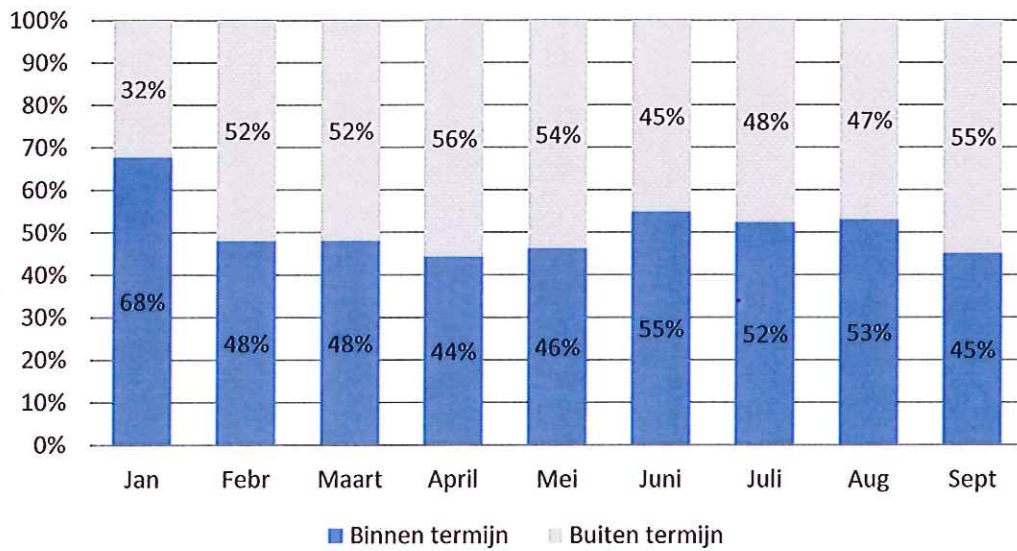
Na triage kan besloten worden dat de melding nader onderzoek van Veilig Thuis vraagt. Deze zaken komen op de uitdeellijst voor onderzoek. Er vindt prioritering in de meldingen plaats in de vorm van urgent en regulier. Een voorbeeld: meldingen waarbij kinderen betrokken zijn krijgen voorrang boven andere meldingen. Specifieke voorrang krijgen meldingen waarbij kinderen tussen 0-4 jaar betrokken zijn of waarbij er sprake is van zwangerschap. Daarnaast worden de meldingen die het langst wachten zoveel mogelijk als eerst opgepakt. Het onderzoek wordt door de backoffice van Veilig Thuis uitgevoerd.

### Doorlooptijden

De maximale doorlooptijd van een onderzoek is 10 weken na triage. Figuur 9 laat van de afgeronde onderzoeken de doorlooptijd zien en het aandeel welke binnen de termijn van 10 weken zijn afgerond.

In het derde kwartaal was gemiddeld de helft (50,1%) van de onderzoeken binnen de wettelijke termijn afgerond. Dit is een lichte verbetering ten opzicht van het tweede kwartaal (48,5%).

**Figuur 9:** Doorlooptijden afgeronde onderzoeken (wettelijke termijn is 10 weken)





## 5 Uitstroom

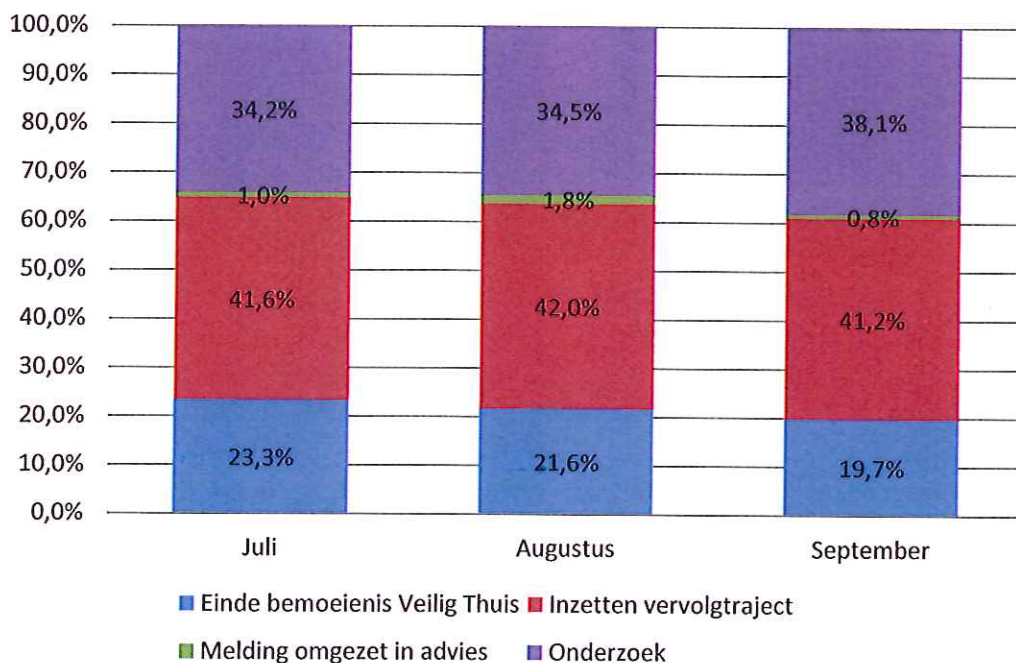
### Uitstroom

In het derde kwartaal zijn 1774 casussen uitgestroomd en daarmee door Veilig Thuis afgerond (zie figuur 10). Dit aantal is gestegen ten opzichte van het tweede kwartaal. In het derde kwartaal is 22% van de uitstroom afgerond direct na de triage. Dat is de categorie 'Einde bemoeienis Veilig Thuis'. Dit zijn zaken waar een tijdelijk huisverbod is ingezet (zorg coördinatie is elders belegd), zaken die direct doorgezet konden worden naar het lokale veld, of waar de melding na triage is afgerond en betrokkenen advies hebben gekregen. Daarnaast is 42% van de uitstroom na triage doorverwezen naar een vervolghulpverleningstraject (zie ook tabel 10).

In het tweede kwartaal is meer dan een derde uitgestroomd na het doen van onderzoek. Hiervan is 60%, als uitkomst van het onderzoek, doorverwezen naar een vervolgtraject. Laatste categorie betreft de meldingen die omgezet zijn in een adviesvraag (1%).

Tabel 10 laat zien naar welke instellingen is overgedragen en doorverwezen. In 34% van de zaken betreft dit een overdracht aan een gecertificeerde instelling. Dit is vergelijkbaar met de vorige kwartalen. Overdracht aan de lokale teams van de 6 gemeenten vindt in 29% plaats. Van alle overdrachten wordt in 63% verwezen naar een reeds betrokken hulpverlener.

Figuur 10: Uitstroom derde kwartaal 2016



Tabel 10: Verwijzingen derde kwartaal 2016

Instellingen	Q2 %	Q3 %
<b>Gecertificeerde Instellingen</b>		
Jeugdbescherming	27,3	26,4
Willem Schrikker Groep	5,5	6,5
Leger des Heils	1,3	1,0
<b>Lokale wijkteams</b>		
SamenDOEN	11,4	11,9
Ouder-en Kindteams (OKT)	9,6	11,5
Sociaal Team Amstelveen	3,5	3,7
Sociaal Team Aalsmeer	0,6	0,8
Brede Hoed (Diemen)	1,1	1,0
Sociaal Loket Uithoorn	0,4	0,5
Kernteam OuderAmstel	0,1	0,0
<b>Overig</b>		
Huiselijk Geweld Hulpverlening	9,8	9,3
Andere Veilig Thuis	4,9	4,9
GGZ Volwassenen	2,6	3,1
GGZ Jeugd	1,8	2,5
Gemeente, anders	1,9	2,3
Huisarts	2,3	2,0
Jeugdzorgaanbieder	3,2	2,0
Vangnet	1,8	1,6
Jeugdgezondheidszorg	1,9	1,3
Reclassering	0,5	0,8
LVB zorg	1	0,7
Maatschappelijk Werk	1,4	0,7
Onderwijs	1,5	0,5
Maatschappelijke Opvang	0,4	0,4
Raad voor de kindbescherming	0,8	0,4
Verslavingszorg	0,3	0,4
Andere GI	0	0,2
Politie	0,3	0,2
Schuldhelpverlening	0,1	0,1
Ziekenhuiswerkgroep	0	0,1
Kinderopvang	0,1	0,0
Anders	2,9	3,1
<b>Totaal</b>	<b>100</b>	<b>100</b>

